

Returadresse:
Plan, Byg og Miljø
Holbækvej 141 B, 4400 Kalundborg

Thomas Møller
Rugkrogvej 17
4250 Fuglebjerg

DATO
10. december 2018

SAGSNR.
326-2018-36043

Godkendelse af vandløbsregulering

Kalundborg Kommune giver hermed tilladelse til regulering af 470 m og 605 m åbne afvandingsgrøfter og gravning af en ny vandløbsstrækning mv. i Lille Åmose, som beskrevet i ansøgning af 31.5.2018, indsendt af Vanas ApS på vegne af lodsejerne. Godkendelsen gives i henhold til vandløbslovens¹ § 17, § 21, samt § 35 og i henhold til bekendtgørelse om vandløbsregulering og -restaurering m.v.², § 12 og § 19.

Godkendelsen gives til **Frihedslund Gods**, ejer af Matrikel 1a, 1b og 10a Halleby Ore By, Buerup og **Selchausdal Gods**, ejer af 2z Selchausdal Hgd., Buerup. "Ansøger afholder alle udgifter ifm. det ansøgte arbejde."

Det er en forudsætning for godkendelsen, at reguleringen foretages i overensstemmelse med ansøgningen og de i sagsforløbet fremsendte oplysninger, samt i overensstemmelse med nedenstående vilkår.

Der er en klagefrist på 4 uger fra offentliggørelsen af tilladelsen, og tilladelsen træder først i kraft, når klagefristen er udløbet. Se klagevejledning i bilag 2.

Vandløbstilladelsen falder bort, hvis den ikke er udnyttet inden 3 år fra datoen på dette brev.

Godkendelsens vilkår

- Ejer af matriklerne 1a, 1b og 10a Halleby Ore By, Buerup og 2z Selchausdal Hgd., Buerup har tilsynet med og ansvaret for arbejdets udførelse.
- De nye vandløbsstrækninger skal dimensioneres i overensstemmelse med projektbeskrivelsen.
- Etablering af rørudløb til Øvre Halleby Å skal udføres i overensstemmelse med projektbeskrivelserne for de respektive grøfter.
- Vedligeholdelse af vandløbet skal opfylde bestemmelserne i vandløbsloven.
- Arbejdet skal være afsluttet senest 3 måneder efter det er påbegyndt.
- Kommunen skal orienteres når arbejdet påbegyndes og afsluttes.

¹ Lovbekendtgørelse nr. 127 af 26/01/2017

² Lovbekendtgørelse nr. 834 af 27/06/2016

Kontakt

Sagsansvarlig:
Oliver Pihl Olsen /saee
Plan, Byg og Miljø

Kalundborg Kommune
Holbækvej 141 B
4400 Kalundborg

Telefon, direkte: 59 53 52 22

I redegørelsen, bilag 1, er der nærmere gjort rede for vilkår og baggrund for tilladelsen.

Naboorientering

Kalundborg Kommune har vurderet at langt størstedelen af projektet ikke berører naboer og ikke vil resultere i ringere afstrømningsforhold.

Naboer er af Vanas ApS orienteret om projektet og bortset fra en enkelt nabo har alle stillet sig positive overfor projektet, se bilag 7. Den lodsejer, der er kommet med indsigelser til projektet har ytret ønske om at hans jorde skal indgå i et større vådområde projekt i Naturpark Åmosen end det der er tale om her, og ca. 100 m af skelgrøften ud for denne lodsejers matrikel er derfor taget ud af den oprindelige projektbeskrivelse.

Lodsejeren vil dog ikke opleve en forringet afvanding på sine matrikler, da projektet skaber en bedre afvanding..

Vigtige oplysninger

Du må først gå i gang med det arbejde og de aktiviteter der dispenseres til, når klagefristen er udløbet³ - se mere om klage i bilag 2.

Hvis der bliver fundet arkæologisk materiale ved anlægsarbejdet, skal arbejdet standses⁴ og fundet anmeldes til Museum Vestsjælland på tlf. 25 52 83 83 eller e-mail plan@vestmuseum.dk.

Kommunen har orienteret museet om dispensationen ved kopi af dette brev.

Hvis der under bygge- eller jordarbejder konstateres en forurening af jorden, skal du give Kalundborg Kommune besked⁵.

Ansøgningen er tidligere blevet behandlet i forhold til naturbeskyttelsesloven og projektet har opnået dispensation i medfør af denne lov.

Offentliggørelse

Projektet har ikke været offentliggjort, da det er vurderet ikke at have offentlighedens interesse.

Med venlig hilsen

Oliver Pihl Olsen

Skov- og Landskabsingeniør

³ Lovbekendtgørelse nr. 127 af 26/01/2017 § 81

⁴ Lovbekendtgørelse nr. 358 af 8/04/2014 § 27, stk. 2

⁵ Lovbekendtgørelse nr. 1121 af 3/09/2018 § 21

Kontakt

Sagsansvarlig:
Oliver Pihl Olsen
Plan, Byg og Miljø

Kalundborg Kommune
Holbækvej 141 B
4400 Kalundborg

Telefon, direkte: 59 53 52 22

Bilag til afgørelsen:

Bilag 1: Redegørelse

Bilag 2: Klagevejledning

Bilag 3: Kort

Bilag 4: Natura 2000 - væsentlighedsvurdering

Bilag 5: Udpegningsgrundlag for berørte Natura 2000-arter

Bilag 6: Frihedslund gods dispensationsansøgning vedr. ændret hydrologi i Åmosen

Bilag 7: Dispensationsansøgning vedr. hydrologiprojekt

Bilag 8: Lille Aamose, Oprensning af skelgrøfter, Tilbagemeldinger fra berørte lodsejere

Kopi til:

Vanas ApS v/Thomas Møller

Danmarks Naturfredningsforening, Kalundborg Afdelingen

Danmarks Jægerforbund

Danmarks Sportsfiskerforbund

Danmarks Sportsfiskerforbund, Kalundborg

Dansk Botanisk Forening

Friluftsrådet

Museum Vestsjælland

Miljøstyrelsen

Dansk Ornitologisk Forening, København

Dansk Ornitologisk Forening, Kalundborg

Kontakt

Sagsansvarlig:
Oliver Pihl Olsen
Plan, Byg og Miljø

Telefon, direkte: 59 53 52 22

Kalundborg Kommune
Holbækvej 141 B
4400 Kalundborg

Bilag 1: Redegørelse

Teknik & Miljø modtog ansøgning den 31.5.2018. Projektet kræver en godkendelse efter vandløbsloven.

Baggrund og formål

Projektets overordnede formål er at forbedre de nuværende græsningsforhold ved forbedret afvanding af de øvre engområder på vestlig side af Øvre Halleby Å. Projektarealets rettidige afvanding forsinkes bl.a. af et kunstigt anlagt dige langs Øvre Halleby Å, der reducerer den naturlige afstrømning og dermed optørring efter vinteroversvømmelser hhv. perioder med kraftig nedbør i udbindingsperioden. Gennemføres rapportens forslag til forbedring af afvandingsforholdene, forventes udbindingsperioden at kunne forlænges med 3-5 uger, heraf 1-2 uger tidligere i foråret hhv. 2-3 uger senere i efteråret. Forlængelsen vil tilgodese ønsket om længere udbindingsperiode og sikre lavere vegetationshøjde ved samme græsningstryk. Tidligere er projektområdet blevet optørret ved hjælp af pumpning, men pumperne blev nedlagt for mange år siden. Indsatsen omfatter hovedsageligt åbning af tidligere rørlagte grøfter, oprensning af nogle få eksisterende grøfter samt udskiftning af gamle rør på nogle få rørlagte strækninger som følge af sammenbrud.

Beskrivelse af projektet

Se bilag 3, 6 og 7.

Vurdering af projektet

De to nyanlagte grøfter på matrikel 2z og i skel mellem matrikel 1a og 1b, er enkeltmandsvandløb, (dvs. der er kun en enkelt lodsejer) og lodsejer har ifølge vandløbsloven ret til at dræne egne arealer. I udløbet etableres også permanente brønde med sandfang og højvandsklap. I alt etableres disse brønde 4 steder, se kortmaterialet bilag 3. Det vurderes at brøndene er til gavn for Øvre Halleby Å, da det vil begrænse sandvandring ud i åen betragteligt.

Derudover bliver ca. 470 m og 605 m af de eksisterende grøfter oprenset og uddybet med hhv. 20 og 23 cm. Dette er for at give et bedre fald på grøfterne. Det vurderes at dette vil afhjælpe afvandingen betragteligt i området, og ikke være til gene for naboer.

Vandløbets vedligeholdelse

Lodsejer har ret og pligt til at vedligeholde vandløbet således at vandafledningen sikres, dvs. at der skæres grøde (om nødvendigt) og at der oprenses for aflejringer som hindrer vandets frie afstrømning. Det oprensede materiale skal så vidt muligt udspredes på tilstødende arealer, så der ikke opstår forhøjede banketter langs vandløbet.

Vurdering

Det er Kalundborg kommunes vurdering, at de gennemførte reguleringer med de stillede vilkår, ikke vil få negative følger, hverken for opstrøms liggende lodsejere, eller for recipienten Øvre Halleby Å.

Kontakt

Sagsansvarlig:
Oliver Pihl Olsen
Plan, Byg og Miljø

Kalundborg Kommune
Holbækvej 141 B
4400 Kalundborg

Telefon, direkte: 59 53 52 22

Bilag 1: Klagevejledning

Du kan klage til Natur- og Miljøklagenævnet over afgørelsen og de vilkår der er knyttet til den.

Klager skal indgives via Klageportalen. Du finder vejledning og link til Klageportalen her: www.nmkn.dk/klage/hvordan-klager-du

På ovenstående hjemmeside findes også information om, hvordan du kan anmode om at blive undtaget fra brug af Klageportalen, og hvordan processen så forløber.

Plan, Byg & Miljø's afgørelse kan efter vandløbslovens § 84, stk. 1 påklages af:

- ansøgeren
- ejeren af den ejendom, som afgørelsen vedrører
- offentlige myndigheder
- lokale foreninger og organisationer, som har en væsentlig interesse i afgørelsen
- landsdækkende foreninger og organisationer, hvis hovedformål er beskyttelse af natur og miljø
- landsdækkende foreninger og organisationer, som efter deres formål varetager væsentlige rekreative interesser, når afgørelsen berører sådanne interesser.

Klagen indgives til den myndighed, der har truffet afgørelsen, ved anvendelse af digital selvbetjening, der findes på www.borger.dk og www.virk.dk, (skriv Klageportal i søgefeltet på forsiden).

Herefter vil myndigheden snarest og som udgangspunkt ikke senere end 3 uger efter modtagelsen af klagen videresender denne til Miljø- og Fødevarerklagenævnet, såfremt afgørelsen fastholdes.

Det koster 900 kr. at klage til Miljø- og fødevarerklagenævnet for privatpersoner og 1.800 kr. at klage for organisationer. Gebyret indbetales ved oprettelsen af klagen på Klageportalen og behandlingen af klagen begynder ikke før gebyret er indbetalt. Vejledning om gebyrordningen kan findes på Miljø og -fødevarerklagenævnets hjemmeside <http://nmkn.dk/klage/hvad-koster-det-at-klage/>.

Klagefristen udløber 4 uger efter den dag, afgørelsen er meddelt.

Da kommunen ikke anser denne afgørelse efter vandløbsloven for at være af større betydning eller af almindelig offentlig interesse, er den ikke offentliggjort ved annoncering. Afgørelsen er derimod sendt direkte til klageberettigede parter.

Kontakt

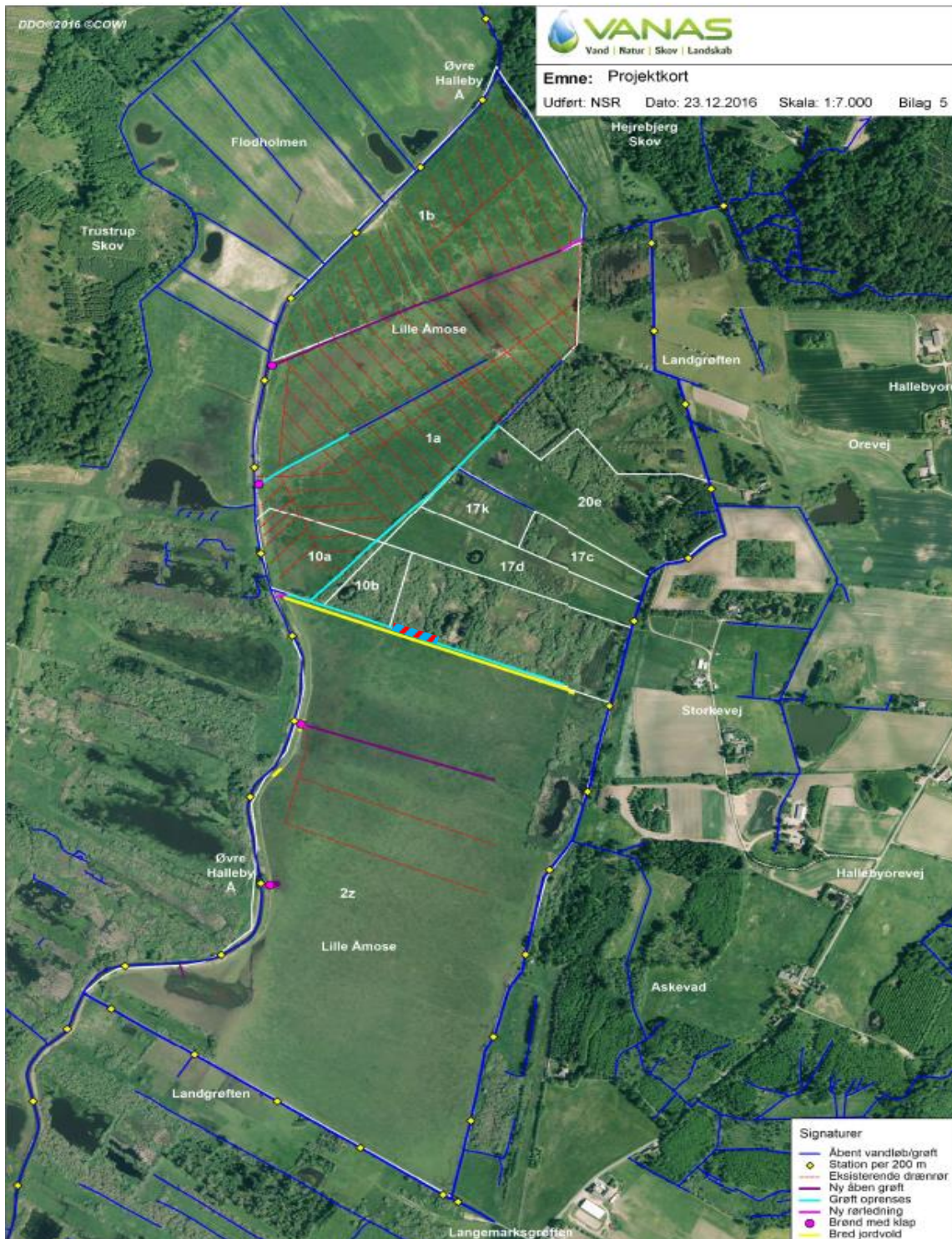
Sagsansvarlig:
Oliver Pihl Olsen
Plan, Byg og Miljø

Kalundborg Kommune
Holbækvej 141 B
4400 Kalundborg

Telefon, direkte: 59 53 52 22

Bilag 3: Kort over projektarealet, som indsendt i ansøgningen

Uddybning af grøfter (turkise streger) vil dog ikke finde sted på de ca. 100 m udfor en nabomatrikel til matr. nr. 2z (skraveret).



Kontakt

Sagsansvarlig:
Oliver Pihl Olsen
Plan, Byg og Miljø

Kalundborg Kommune
Holbækvej 141 B
4400 Kalundborg

Telefon, direkte: 59 53 52 22

KONTAKT OS VIA DIN DIGITALE POSTKASSE

Bilag 4: Natura 2000 - væsentlighedsvurdering

Projektets indvirkning på Natura 2000 området, er vurderet individuelt i 2 dispensationer givet tidligere på året:

- Dispensation til genetablering af grøfter omkring § 3-beskyttet fersk eng i Lille Åmose. Sagsnr. 326-2018-18416
- Dispensation til genetablering af grøfter mv. og etablering jorddige på § 3-beskyttet fersk eng i Lille Åmose. Sagsnr. 326-2018-18417

I begge tilfælde er det ikke vurderet at projektet vil have nogen negativ indflydelse på naturtyper og arter omfattet af EU-direktiverne for habitat- og fuglebeskyttelse ikke vil blive væsentligt, negativt påvirket ved de grøftningsarbejder, der ansøges om.

Tilladelsen efter vandløbsloven føjer ikke noget nyt til den vurdering der er gjort i forbindelse med de nævnte dispensationer, det tilladte kan med andre ord gennemføres uden at forårsage negativ påvirkning.

Kontakt

Sagsansvarlig:
Oliver Pihl Olsen
Plan, Byg og Miljø

Kalundborg Kommune
Holbækvej 141 B
4400 Kalundborg

Telefon, direkte: 59 53 52 22

Bilag 5: Udpegningsgrundlag for Natura 2000

Udpegningsgrundlag for Internationale Naturbeskyttelsesområder / Natura 2000-områder i Kalundborg Kommune

Internationale Naturbeskyttelsesområder dækker i Danmark over tre områdekategorier: RAMSAR-områder, EU-Fuglebeskyttelsesområder og EU-Habitatområder.

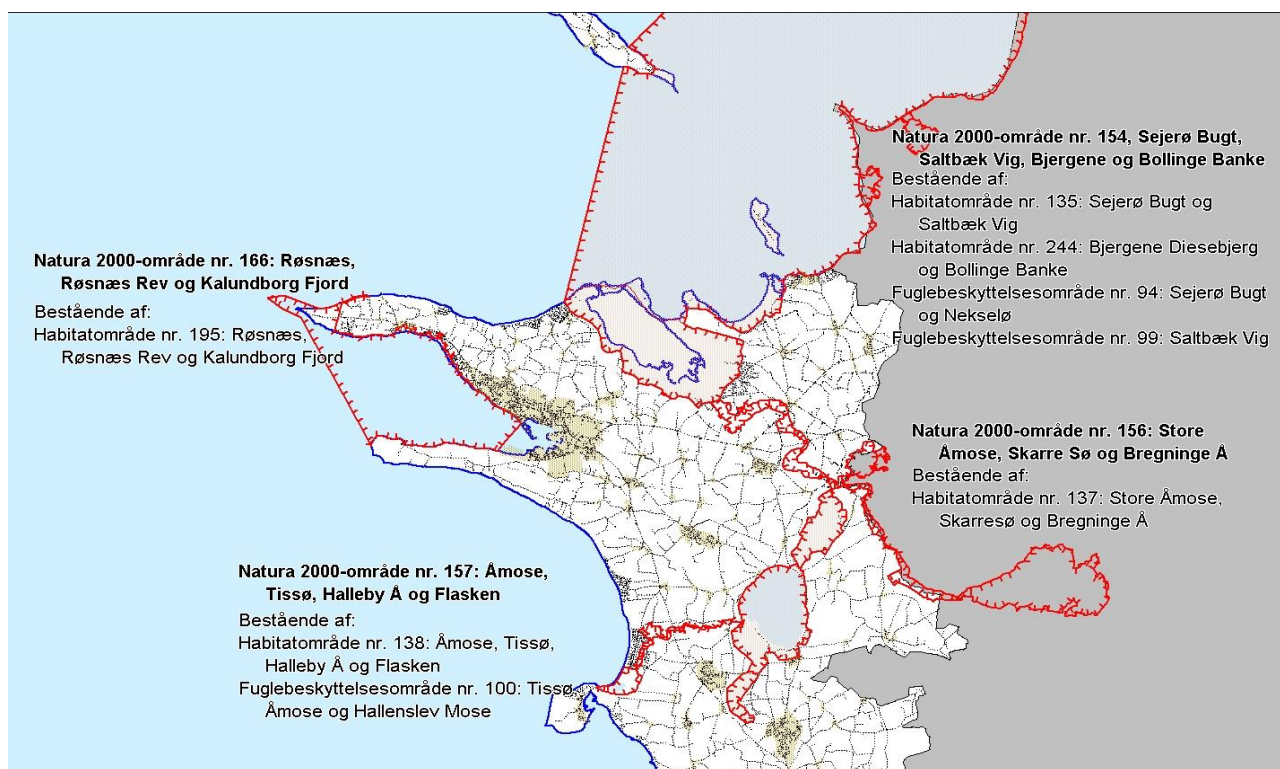
De to sidstnævnte kaldes under et for Natura 2000-områder og har et større eller mindre arealmæssigt sammenfald. Samtlige RAMSAR-områder er også udpeget som EU-Fuglebeskyttelsesområder.

Bestemmelserne for de Internationale Naturbeskyttelsesområder er fastlagt i den mellemstatslige RAMSAR-konvention der beskytter (vand-)fugle på verdensplan og i EU's Habitatdirektiv der beskytter særlige og sjældne naturtyper og arter af fællesskabsbetydning. På nogle felter er bestemmelserne strammere i RAMSAR-områder end i Natura 2000-områder, og beskyttelsen af nogle arter efter Habitatdirektivet rækker udover Natura 2000-områderne: De såkaldte Bilag-IV-arter er strengt beskyttede overalt på deres levesteder.

Mere information kan findes på By- og Landskabsstyrelsens Hjemmeside:

<http://www.naturstyrelsen.dk/Naturbeskyttelse/Natura2000/>

Oversigtskort over Natura 2000 områderne i Kalundborg



Kontakt

Sagsansvarlig:
Oliver Pihl Olsen
Plan, Byg og Miljø

Telefon, direkte: 59 53 52 22

Kalundborg Kommune
Holbækvej 141 B
4400 Kalundborg

KONTAKT OS VIA DIN DIGITALE POSTKASSE

Udpegningsgrundlag for Internationalt Naturbeskyttelsesområde i Kalundborg

Kommune: Habitatområde nr. 138: Åmose, Tissø, Halleby Å og Flasken.

De fremhævede arter og naturtyper er benævnt i den aktuelle væsentlighedsvurdering.

1014	Skæv vindelsnegl (Vertigo angustior) (ny udpegnings pr. dec. 2012)
1149	Pigsmerling (Cobitis taenia)
1166	Stor vandsalamander (Triturus cristatus cristatus)
1355	Odder (Lutra lutra)
1130	Flodmundinger
1150	*Kystlaguner og strandsøer
1220	Flerårig vegetation på stenede strande (ny udpegnings pr. dec. 2012)
1310	Vegetation af kveller eller andre enårige strandplanter, der koloniserer mudder og sand
1330	Strandenge
2130	*Stabile kystklitter med urteagtig vegetation (grå klit og grønsværklit)
3130	Ret næringsfattige søer og vandhuller med små amfibiske planter ved bredden (ny udpegnings pr. marts 2008)
3140	Kalkrige søer og vandhuller med kransnålalger
3150	Næringsrige søer og vandhuller med flydeplanter eller store vandaks
3260	Vandløb med vandplanter
4030	Tørre dværgbusksamfund (heder) (ny udpegnings pr. marts 2008)
6120	* Meget tør overdrevs- eller skræntvegetation på kalkholdigt sand (ny udpegnings pr. marts 2008)
6210	Overdrev og krat på mere eller mindre kalkholdig bund (* vigtige orkidélokalteter)
6230	*Artsrige overdrev eller græsheder på mere eller mindre sur bund
6410	Tidvis våde enge på mager eller kalkrig bund, ofte med blåtop
7230	Rigkær
9130	Bøgeskove på muldbund
9160	Egeskove og blandskove på mere eller mindre rig jordbund (ny udpegnings pr. marts 2008)
91D0	* Skovbevoksede tørvemoser (ny udpegnings pr. dec. 2012)
91E0	*Elle- og askeskove ved vandløb, søer og væld

* angiver de særligt truede naturtyper og arter på europæisk plan (såkaldt prioriterede arter og naturtyper).

Kontakt

Sagsansvarlig:
Oliver Pihl Olsen
Plan, Byg og Miljø

Kalundborg Kommune
Holbækvej 141 B
4400 Kalundborg

Telefon, direkte: 59 53 52 22

KONTAKT OS VIA DIN DIGITALE POSTKASSE

Udpegningsgrundlag for Internationalt Naturbeskyttelsesområde i Kalundborg

Kommune:

EU-Fuglebeskyttelsesområde SPA 100: Tissø, Åmose og Hallenslev Mose

De fremhævede arter er benævnt i den aktuelle væsentlighedsvurdering.

Arter på bilag 1, jf. artikel 4, stk.1	Andre arter, jf. artikel 4, stk. 2	Ynglende i.h.t. DMU's database	Trækkende i.h.t. DMU's database	Kriterier
Rørdrum		Y		F3
Pibesvane			T	F2, F4
Sangsvane			T	F2, F4
Rød Glente (ny udpegningspr. dec. 2012)		Y		F1
Havørn		Y		F1
Rørhøg		Y	Tn	F3
Fiskeørn		Y		F1, F2
Plettet Rørvagtel (ny udpegningspr. dec. 2012)		Y		F1
Brushane		Y		F1
Fjordterne		Y		F3
Dværgterne		Y		F1
	Sædgås		T	F4
	Grågås		T	F4

Y: Ynglende art.

T: Trækfugle, der opholder sig i området i internationalt betydende antal.

Tn: Trækfugle, der opholder sig i området i nationalt betydende antal.

- F1: arten er opført på Fuglebeskyttelsesdirektivets p.t. gældende Bilag I og yngler regelmæssigt i området i væsentligt antal, dvs. med 1% eller mere af den nationale bestand.
- F2: arten er opført på Fuglebeskyttelsesdirektivets p.t. gældende Bilag I og har i en del af artens livscyklus en væsentlig forekomst i området ved at være regelmæssigt tilbagevendende og forekomme i internationalt betydende antal.
- F3: arten har en relativt lille, men dog væsentlig forekomst i området, fordi forekomsten bidrager væsentligt til den samlede opretholdelse af bestande af spredt forekommende Bilag I ynglefugle som f.eks. Natravnen og Rødrygget Tornskade. For mere fåtallige Bilag I trækfugle, hvor områder i Danmark er væsentlige for at bevare arten i dens geografiske sø- og landområde, skal arten forekomme med 1% eller mere af den nationale bestand.
- F4: arten er regelmæssigt tilbagevendende og forekommer i internationalt betydende antal, dvs. at den i området forekommer med 1% eller mere af den samlede bestand inden for trækvejen af fuglearten.
- F5: arten er regelmæssigt tilbagevendende og har en væsentlig forekomst i områder med internationalt betydende antal vandfugle, dvs. at der i området regelmæssigt forekommer mindst 20.000 vandfugle af forskellige arter, dog undtaget måger.
- F6: arten har en relativt lille, men dog væsentlig forekomst i området, fordi forekomsten bidrager væsentligt til at opretholde artens udbredelsesområde i Danmark.
- F7: arten har en relativt lille, men dog væsentlig forekomst i området, fordi forekomsten bidrager væsentligt til artens overlevelse i kritiske perioder af dens livscyklus, f.eks. i isvintre, i fældningstiden, på trækket mod ynglestederne og lignende.

Kontakt

Sagsansvarlig:
Oliver Pihl Olsen
Plan, Byg og Miljø

Kalundborg Kommune
Holbækvej 141 B
4400 Kalundborg

Telefon, direkte: 59 53 52 22

KONTAKT OS VIA DIN DIGITALE POSTKASSE